



รายงานสถานการณ์ภัยแล้งและภัยพิบัติ ฉบับที่ 141

ประจำวันที่ 6 กรกฎาคม 2559

และผลการปฏิบัติการฝนหลวงประจำวันที่ 5 กรกฎาคม 2559

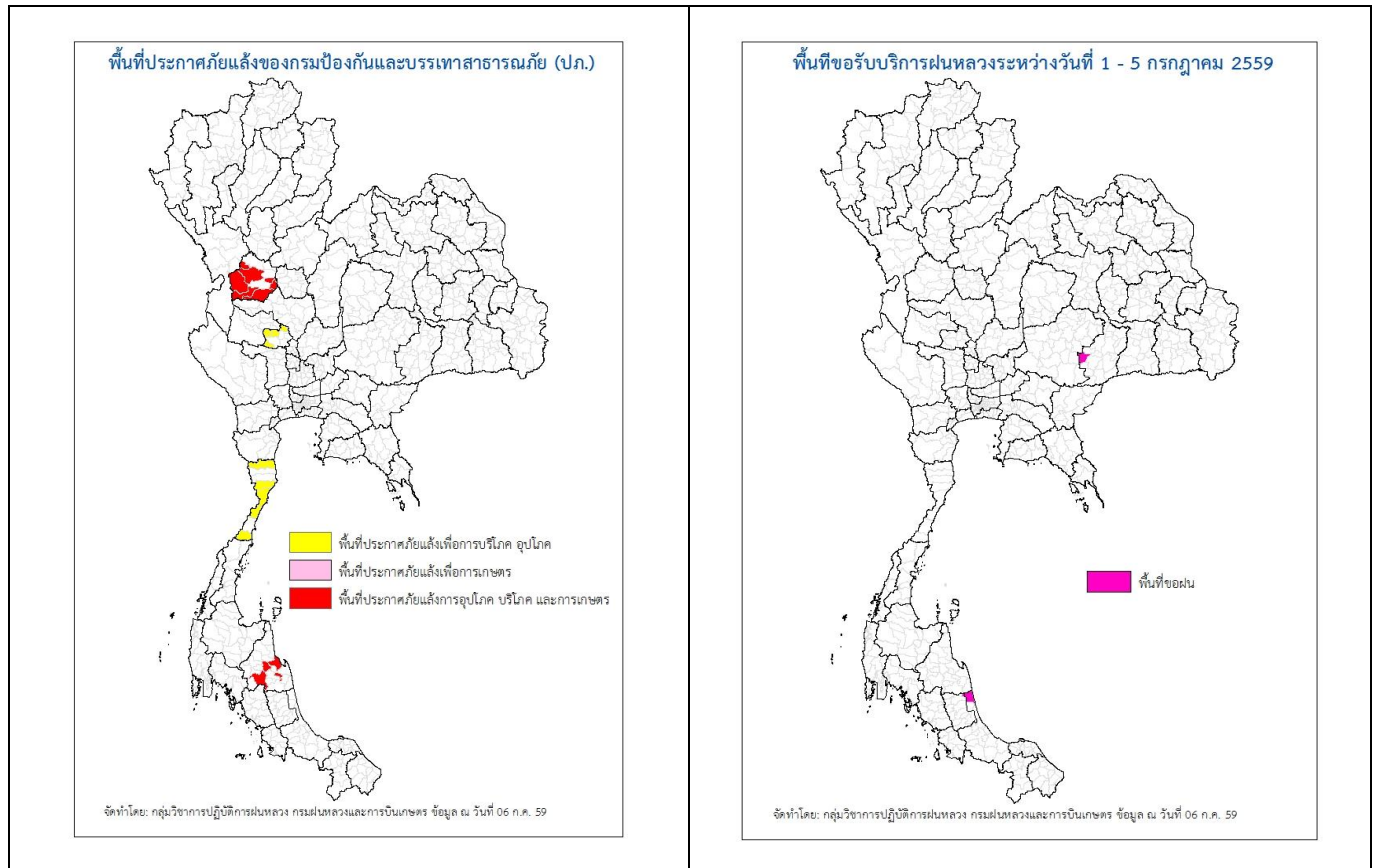
กลุ่มวิชาการปฏิบัติการฝนหลวง กองปฏิบัติการฝนหลวงกรมฝนหลวงและการบินเกษตร

royalrainmaking_academic@hotmail.com

สถานการณ์ภัยแล้งและภัยพิบัติ

๑ การคาดหมายพื้นที่ประสบภัยแล้ง

จังหวัดที่ได้รับผลกระทบภัยแล้งตามรายงานของกรมป้องกันและบรรเทาสาธารณภัย (ปภ.) ณ วันที่ 5 กรกฎาคม 2559 (เวลา 18.00 น.) มีทั้งสิ้น 4 จังหวัด 22 อำเภอ 102 ตำบล 969 หมู่บ้าน (เปรียบเทียบกับทั่วประเทศ 74,965 หมู่บ้าน คิดเป็น 1.29 %)



ภาค	รายชื่อจังหวัด (อำเภอ) ที่ประกาศภัยแล้ง	จำนวนจังหวัดที่ประกาศภัยแล้ง
เหนือ	กำแพงเพชร(เมืองกำแพงเพชร ปางศิลาทอง โกสัมพีนคร ขามเฒ่าลักขบุรี ทรายทองวัฒนา คลองลาน คลองขลุง)	1(7)
กลาง	ชัยนาท(มโนรมย์ หนองมะโมง วัดสิงห์ เนินขาม)	1(4)
ตะวันออกเฉียงเหนือ	-	-
ตะวันออก	-	-
ใต้	ประจวบคีรีขันธ์(เมืองฯ หัวหิน กุยบุรี ทับสะแก บางสะพานน้อย บางสะพาน) นครศรีธรรมราช (เฉลิมพระเกียรติทุ่งสง ลานสกา ชะอวด หัวไทร)	2(11)
รวม จำนวนจังหวัด(อำเภอ) ที่ประกาศภัยแล้ง		4(22)

ที่มา: กรมป้องกันและบรรเทาสาธารณภัย (ปภ.)

๑ พื้นที่ขอรับบริการฝนหลวง (ระหว่างวันที่ 1 – 5 กรกฎาคม 2559)

ภาค	รายชื่อจังหวัด (อำเภอ) ที่มีผู้ขอรับบริการ	จำนวนผู้ขอรับบริการ (ราย)
เหนือ	ไม่มีการขอรับบริการ	-
กลาง	ไม่มีการขอรับบริการ	-
ตะวันออกเฉียงเหนือ	บุรีรัมย์(หนองกี่)	1
ตะวันออก	ไม่มีการขอรับบริการ	-
ใต้	สงขลา(ระโนด)	1
รวม	2 จังหวัด (2 อำเภอ)	2

๑ สถานการณ์ปริมาณน้ำเก็บกักในอ่างเก็บน้ำที่สำคัญ

	ความจุของอ่างที่ รนก. ¹ (ล้าน ลบ.ม.)	ปริมาณน้ำในอ่างฯ (%)				ปริมาณน้ำไหลลงอ่างฯ (ล้าน m ³)	ปริมาณน้ำไหลลงอ่างฯ สะสม ² (ล้าน m ³)	ระดับน้ำ
		2 ก.ค.	3 ก.ค.	4 ก.ค.	5 ก.ค.	5 ก.ค.		
ภาคเหนือ						66.46	1474.68	
- ภูมิพล(ตาก)	13,462	-	30	30	30	8.42	240.68	ต่ำกว่า 40%
- สิริกิติ์(อุตรดิตถ์)	9,510	-	38	38	38	44.04	936.28	ต่ำกว่า 40%
- แม้งัด(เชียงใหม่)	265	-	18	18	18	0.37	33.69	ต่ำกว่า 20%
- แม่กวง(เชียงใหม่)	263	-	13	13	13	0.30	20.57	ต่ำกว่า 20%
- กิวลม(ลำปาง)	106	-	34	35	36	1.58	32.61	ต่ำกว่า 40%
- กิวคอง(ลำปาง)	170	-	22	22	22	0.27	28.63	ต่ำกว่า 30%
- แควน้อย(พิษณุโลก)	939	-	31	31	32	11.48	182.22	ต่ำกว่า 40%
ภาคตะวันออกเฉียงเหนือ						9.71	463.88	
- ห้วยหลวง(อุดรธานี)	135	-	17	18	18	0.49	18.86	ต่ำกว่า 20%
- น้ำอูน(สกลนคร)	520	-	31	32	32	0.60	38.03	ต่ำกว่า 40%
- น้ำพุง(สกลนคร)	166	-	19	19	19	0.54	8.95	ต่ำกว่า 20%
- จุฬารักษ์(ชัยภูมิ)	164	-	36	36	36	0.30	13.84	ต่ำกว่า 40%
- อุบลรัตน์(ขอนแก่น)	2,431	-	21	21	21	2.64	119.19	ต่ำกว่า 30%
- ลำปาว(กาฬสินธุ์)	1,980	-	24	24	25	4.69	215.19	ต่ำกว่า 30%
- ลำตะคอง(นครราชสีมา)	314	-	20	20	20	0.39	15.16	ต่ำกว่า 30%
- ลำพระเพลิง(นครราชสีมา)	110	-	11	11	11	0.00	6.69	ต่ำกว่า 20%
- มูลบन(นครราชสีมา)	141	-	22	22	22	0.00	12.52	ต่ำกว่า 30%
- ลำแซะ(นครราชสีมา)	275	-	15	15	15	0.02	12.08	ต่ำกว่า 20%
- ลำน้ำรอง(บุรีรัมย์)	121	-	46	46	47	0.00	3.37	ต่ำกว่า 50%
- ลำปลายมาศ(นครราชสีมา)	98	-	42	42	42	0.04	-	ต่ำกว่า 50%
ภาคกลาง						19.49	972.56	
- ป่าสักฯ(ลพบุรี)	960	-	18	18	18	1.69	103.76	ต่ำกว่า 20%
- ทับเสลา(อุทัยธานี)	160	-	26	26	26	0.09	2.43	ต่ำกว่า 30%
- กระเสียว(สุพรรณบุรี)	240	-	26	26	26	0.70	20.48	ต่ำกว่า 30%
- ศรีนครินทร์(กาญจนบุรี)	17,745	-	65	65	65	8.70	384.52	-
- วชิราลงกรณ์(กาญจนบุรี)	8,860	-	41	41	41	8.31	461.37	ต่ำกว่า 50%
ภาคตะวันออก						0.90	55.93	
- ชุนด่านฯ(นครนายก)	224	-	26	26	26	0.28	15.05	ต่ำกว่า 30%
- คลองสีียด(ฉะเชิงเทรา)	420	-	14	14	14	0.00	3.03	ต่ำกว่า 20%

³ รนก. = ระดับน้ำเก็บกัก, ที่มา: กรมชลประทาน

⁴ ปริมาณน้ำไหลลงอ่างสะสมตั้งแต่วันที่ 1 มกราคม 2559 ถึงปัจจุบัน

	ความจุของ อ่างที่ รนค. ¹ (ล้าน ลบ.ม.)	ปริมาณน้ำในอ่างฯ (%)				ปริมาณน้ำ ไหลลงอ่างฯ (ล้าน ม ³)	ปริมาณน้ำ ไหลลงอ่างฯ สะสม ² (ล้าน ม ³)	ระดับน้ำ
		2 ก.ค.	3 ก.ค.	4 ก.ค.	5 ก.ค.	5 ก.ค.		
- บางพระ(ชลบุรี)	117	-	13	13	13	0.00	2.80	ต่ำกว่า 20%
- ทนงปลาไหล(ระยอง)	164	-	31	31	31	0.00	18.92	ต่ำกว่า 40%
- ประแสร์(ระยอง)	248	-	43	43	43	0.00	16.13	ต่ำกว่า 50%
- พระปรัง(สระแก้ว)	97	9	9	9	9	0.00	-	ต่ำกว่า 20%
- ดอกทราย(ระยอง)	71	14	14	14	15	0.24	-	ต่ำกว่า 20%
- คลองพระพุทธ(จันทบุรี)	70	37	38	38	38	0.37	-	ต่ำกว่า 40%
ภาคใต้						10.00	1250.32	
- แก่งกระจาน(เพชรบุรี)	710	-	28	28	28	1.05	115.29	ต่ำกว่า 30%
- ปรามบุรี(ประจวบคีรีขันธ์)	347	-	12	12	12	0.39	12.56	ต่ำกว่า 20%
- รัชชประภา(สุราษฎร์ธานี)	5,639	-	71	71	71	7.17	775.19	-
- บางกลาง(ยะลา)	1,454	-	36	36	36	1.39	347.28	ต่ำกว่า 40%

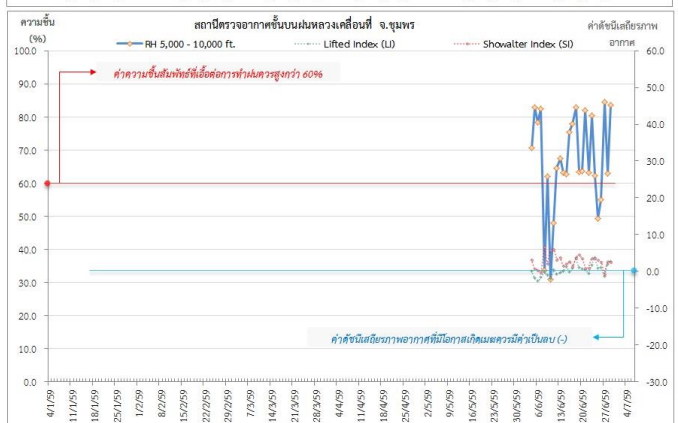
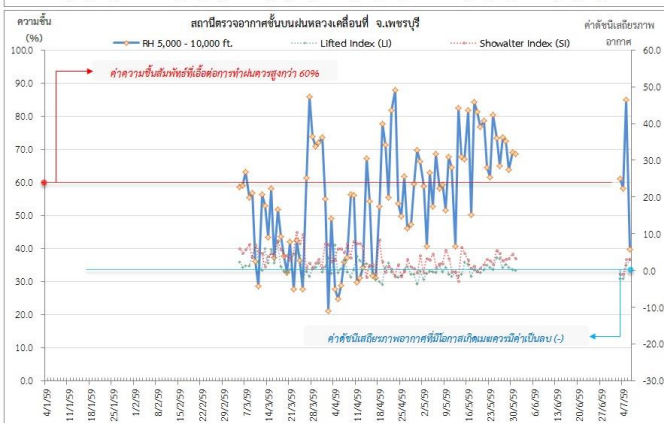
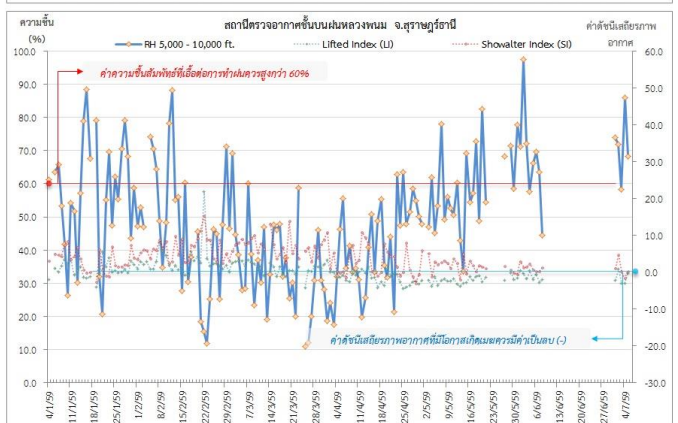
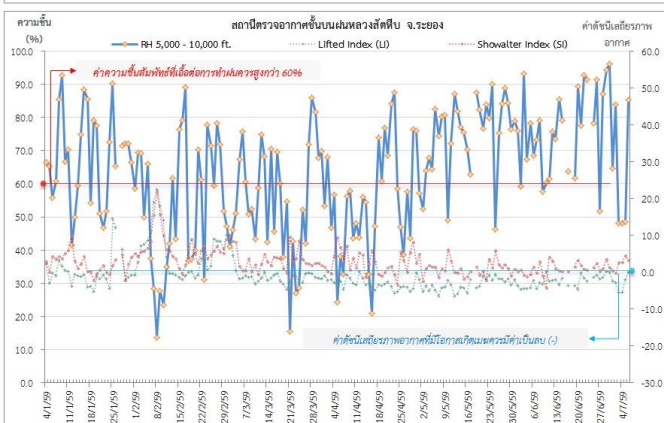
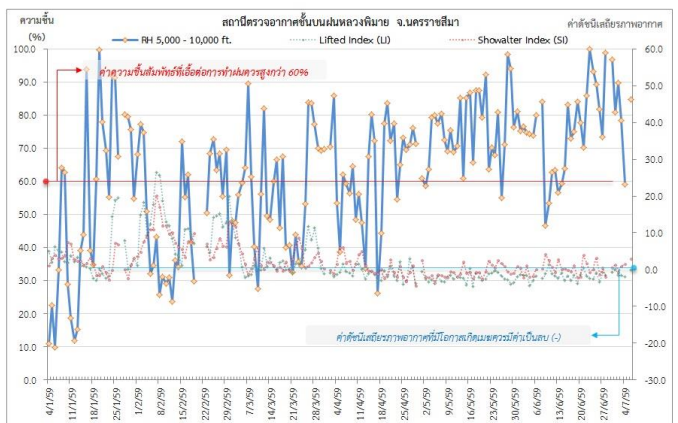
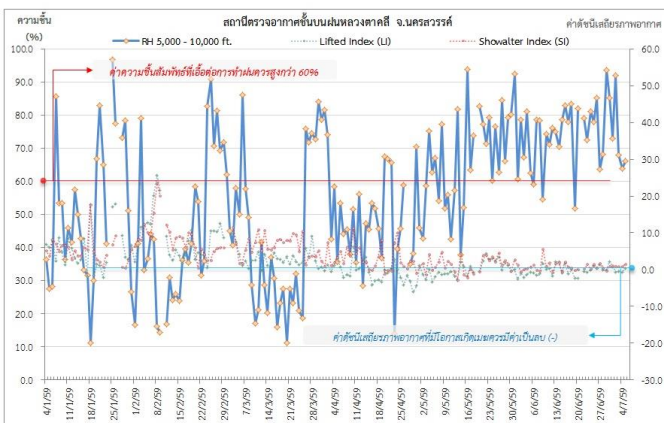
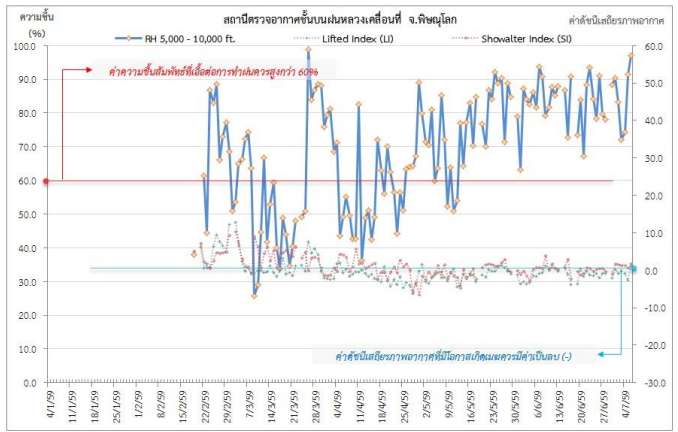
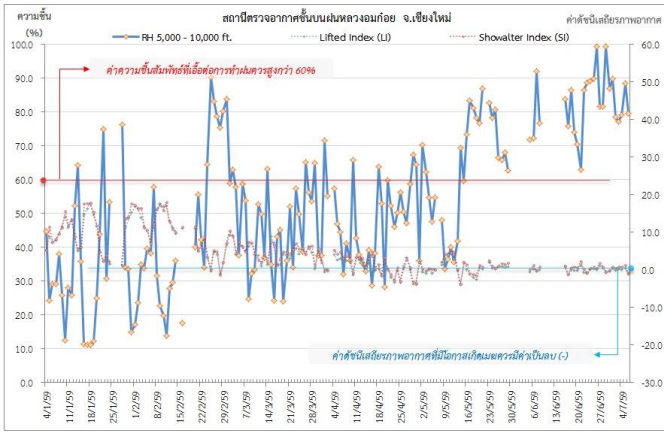
การพยากรณ์อากาศและสภาพอากาศประจำวัน

๑ ลักษณะอากาศทั่วไปและการพยากรณ์อากาศ ประจำวันที่ 6 กรกฎาคม 2559 (เวลา 06.00 น.)

ลักษณะอากาศทั่วไป	
<p>พยากรณ์อากาศ 24 ชั่วโมงข้างหน้า บริเวณประเทศไทยตอนบนยังคงมีฝนตกต่อเนื่อง กับมีฝนตกหนักบางแห่งในบริเวณภาคเหนือ และภาคตะวันออกเฉียงเหนือ โดยมีฝนตกหนักมาก ในบริเวณภาคตะวันออกเฉียงเหนือ ส่วนมากบริเวณจังหวัดสกลนคร นครพนม มุกดาหาร อำนาจเจริญ ยโสธร ร้อยเอ็ด สุรินทร์ ศรีสะเกษ และอุบลราชธานี ขอให้ประชาชนในบริเวณดังกล่าวระมัดระวังอันตรายจากน้ำท่วมฉับพลัน และน้ำป่าไหลหลาก รวมทั้งปริมาณฝนที่ตกสะสมไว้ด้วย ส่วนบริเวณภาคใต้มีฝนน้อย สำหรับกรุงเทพมหานครและปริมณฑลยังคงมีฝนตกได้ในระยะนี้</p> <p>ลักษณะสำคัญทางอุตุนิยมวิทยา หย่อมความกดอากาศต่ำปกคลุมประเทศเวียดนามตอนบน ในขณะที่มรสุมตะวันตกเฉียงใต้กำลังอ่อนพัดปกคลุมทะเลอันดามัน ภาคใต้ และอ่าวไทย ทำให้ประเทศไทยตอนบนยังคงมีฝนตกต่อเนื่อง กับมีฝนตกหนักบางแห่ง โดยมีฝนตกหนักถึงหนักมากในภาคตะวันออกเฉียงเหนือ</p>	
การพยากรณ์อากาศรายภาค	
ภาคเหนือ	มีเมฆมาก กับมีฝนฟ้าคะนอง ร้อยละ 70 ของพื้นที่ และมีฝนตกหนักบางแห่ง ส่วนมากบริเวณจังหวัดเชียงใหม่ เชียงราย พะเยา แพร่ น่าน อุตรดิตถ์ พิษณุโลก และเพชรบูรณ์ อุณหภูมิต่ำสุด 24-25 องศาเซลเซียส อุณหภูมิสูงสุด 28-33 องศาเซลเซียส ลมตะวันตกเฉียงใต้ ความเร็ว 10-30 กม./ชม.
ภาคกลาง	มีเมฆมาก กับมีฝนฟ้าคะนอง ร้อยละ 60 ของพื้นที่ ส่วนมากบริเวณจังหวัดราชบุรี กาญจนบุรี อุทัยธานี นครสวรรค์ ชัยนาท ลพบุรี สระบุรี และพระนครศรีอยุธยา อุณหภูมิต่ำสุด 24-25 องศาเซลเซียส อุณหภูมิสูงสุด 33-35 องศาเซลเซียส ลมตะวันตกเฉียงใต้ ความเร็ว 10-30 กม./ชม.
ภาค ต.อ.เฉียงเหนือ	มีเมฆมาก กับมีฝนฟ้าคะนอง ร้อยละ 80 ของพื้นที่ และมีฝนตกหนักถึงหนักมากบางแห่ง ส่วนมากบริเวณจังหวัดสกลนคร นครพนม มุกดาหาร อำนาจเจริญ ยโสธร ร้อยเอ็ด สุรินทร์ ศรีสะเกษ และอุบลราชธานี อุณหภูมิต่ำสุด 23-25 องศาเซลเซียส อุณหภูมิสูงสุด 28-33 องศาเซลเซียส ลมตะวันตกเฉียงใต้ ความเร็ว 10-30 กม./ชม.
ภาคตะวันออกเฉียงเหนือ	มีเมฆมาก กับมีฝนฟ้าคะนอง ร้อยละ 60 ของพื้นที่ และมีฝนตกหนักบางแห่ง ส่วนมากบริเวณจังหวัดนครนายก ปราจีนบุรี สระแก้ว จันทบุรี และตราด อุณหภูมิต่ำสุด 23-26 องศาเซลเซียส อุณหภูมิสูงสุด 30-35 องศาเซลเซียส ลมตะวันตกเฉียงใต้ ความเร็ว 15-30 กม./ชม. ทะเลมีคลื่นสูงประมาณ 1 เมตร บริเวณที่มีฝนฟ้าคะนองมีคลื่นสูง 1-2 เมตร
ภาคใต้ฝั่งตะวันออก	มีเมฆเป็นส่วนมาก กับมีฝนฟ้าคะนอง ร้อยละ 20 ของพื้นที่ ส่วนมากบริเวณจังหวัดเพชรบุรี ประจวบคีรีขันธ์ ชุมพร และสุราษฎร์ธานี อุณหภูมิต่ำสุด 24-26 องศาเซลเซียส อุณหภูมิสูงสุด 34-36 องศาเซลเซียส ลมตะวันตกเฉียงใต้ ความเร็ว 15-30 กม/ชม. ทะเลมีคลื่นสูงประมาณ 1 เมตร บริเวณที่มีฝนฟ้าคะนองคลื่นสูง 1-2 เมตร
ภาคใต้ฝั่งตะวันตก	มีเมฆเป็นส่วนมาก กับมีฝนฟ้าคะนอง ร้อยละ 30 ของพื้นที่ ส่วนมากบริเวณจังหวัดระนอง พังงา ภูเก็ต และกระบี่ อุณหภูมิต่ำสุด 23-25 องศาเซลเซียส อุณหภูมิสูงสุด 32-35 องศาเซลเซียส ตั้งแต่จังหวัดภูเก็ตขึ้นไป: ลมตะวันตกเฉียงใต้ ความเร็ว 15-35 กม/ชม. ทะเลมีคลื่นสูง 1-2 เมตร บริเวณที่มีฝนฟ้าคะนองคลื่นสูงมากกว่า 2 เมตร ตั้งแต่จังหวัดกระบี่ลงไป: ลมตะวันตกเฉียงใต้ ความเร็ว 15-30 กม/ชม. ทะเลมีคลื่นสูงประมาณ 1 เมตร บริเวณที่มีฝนฟ้าคะนองคลื่นสูง 1-2 เมตร

ที่มา: กรมอุตุนิยมวิทยา

๑ กราฟแสดงแนวโน้มความชื้นอากาศชั้นบนและดัชนีเสถียรภาพอากาศ (ระหว่างวันที่ 4 มกราคม - 6 กรกฎาคม 2559)



หมายเหตุ

- ระยะความสูง 5,000-10,000 ฟุต เป็นระดับเพดานบินในการปฏิบัติการฝนหลวง (ระดับฐานเมฆ)
- ความชื้นสัมพัทธ์ที่เอื้อต่อการปฏิบัติการฝนหลวงควรมีค่าสูงกว่าร้อยละ 60 ขึ้นไป
- ดัชนีเสถียรภาพชั้นอากาศที่มีโอกาสเกิดเมฆรวมมีค่าเป็นลบ (-)
- LI: Lifted Index คือค่าดัชนีเสถียรภาพชั้นอากาศระดับต่ำ
- SI: Showalter Index คือค่าดัชนีเสถียรภาพชั้นอากาศระดับกลาง
- สถานีตรวจอากาศชั้นบนฝนหลวงเคลื่อนที่ จ.เพชรบุรี ย้ายไป จ.ชุมพร ตั้งแต่วันที่ 1 มิถุนายน 2559 เป็นต้นไป

๑ ข้อมูลความชื้นจากการตรวจอากาศชั้นบน (Sounding)ระยะความสูง 5,000 - 10,000 ฟุต

ภาค	สถานีตรวจอากาศ	ความชื้นสัมพัทธ์ (%)					เสถียรภาพ อากาศ
		2 ก.ค.	3 ก.ค.	4 ก.ค.	5 ก.ค.	6 ก.ค.	
ภาคเหนือ	สถานีเรดาร์ฝนหลวงอมก๋อย	78.5	77.1	79.1	88.3	79.6	ไม่เสถียรภาพ
	สถานีตรวจอากาศเคลื่อนที่พิษณุโลก	83.3	72.1	74.4	91.4	97.1	ไม่เสถียรภาพ
ภาคกลาง	สถานีเรดาร์ฝนหลวงตาคลี	91.9	67.9	63.8	66.2	-	-
ภาคตะวันออกเฉียงเหนือ	สถานีเรดาร์ฝนหลวงพิมาย	89.7	78.4	59.0	-	84.7	เสถียรภาพ
ภาคตะวันออก	สถานีเรดาร์ฝนหลวงสัตหีบ	83.8	48.0	48.0	48.6	85.3	เสถียรภาพ
ภาคใต้	สถานีเรดาร์ฝนหลวงพนม	71.9	58.3	85.8	68.3	-	-
	สถานีตรวจอากาศเคลื่อนที่เพชรบุรี	-	61.0	58.1	84.9	39.8	ไม่เสถียรภาพ

หมายเหตุ : สภาพอากาศมีเสถียรภาพ(Stable) หมายถึงสภาพอากาศที่มีโอกาสน้อยหรือไม่มีโอกาสในการเกิดเมฆในแนวตั้งเพื่อพัฒนาตัวกลายเป็นกลุ่มฝน
สภาพอากาศไม่มีเสถียรภาพ(Unstable) หมายถึงสภาพอากาศที่มีโอกาสเกิดเมฆในแนวตั้งและพัฒนาตัวเป็นกลุ่มฝนได้

การปฏิบัติการฝนหลวงประจำวัน

๑ สรุปผลปฏิบัติการฝนหลวงประจำวันที่ 5 กรกฎาคม 2559

ภาค/หน่วยฯ	หน่วย ปฏิบัติการฯ (หน่วย)	เครื่องบิน ผล./ทอ. (ลำ)	จำนวน เที่ยวบิน (เที่ยว)	จำนวน ชั่วโมงบิน (ชั่วโมง)	ปริมาณการใช้ สารฝนหลวง (ตัน/นิต)	จังหวัดที่มีการรายงานฝนตก (จำนวนจังหวัด/อ่างเก็บน้ำเป้าหมาย)
เหนือ	3	6/-	4	5:15	4.00	1/1
- เชียงใหม่	1	1/-	0	0:00	0.0	ไม่ปฏิบัติการฝนหลวง เนื่องจากท้องฟ้าปิด มีเมฆปกคลุมเต็ม ท้องฟ้าและกลุ่มเมฆชั้นต่ำเคลื่อนตัวค่อนข้างเร็ว ประกอบกับมี ฝนตกเป็นระยะตลอดทั้งวัน
- พิษณุโลก	1	3/-	4	5:15	4.0	มีฝนตกเล็กน้อยบริเวณพื้นที่ จ.พิษณุโลก(ชาติตระการ) และ พื้นที่ลุ่มรับน้ำเขื่อนแควน้อยบำรุงแดน
- ตาก	1	2/-	0	0:00	0.0	ไม่ปฏิบัติการฝนหลวง เนื่องจาก ท้องฟ้าปิด มีเมฆปกคลุมเต็ม ท้องฟ้า และลมชั้นบนมีกำลังแรง ประกอบกับมีฝนตกในพื้นที่ เป้าหมายเป็นระยะๆ ตลอดทั้งวัน
กลาง	1	5/-	5	7:40	4.30	8/7
- นครสวรรค์	-	-/-	0	0:00	0.0	ปรับเป็นฐานเดิมสารฝนหลวงตั้งแต่วันที่ 1 พ.ค. 59 เป็นต้นไป
- กาญจนบุรี	-	-/-	0	0:00	0.0	ปรับเป็นฐานเดิมสารฝนหลวงตั้งแต่วันที่ 1 ก.ค. 59 เป็นต้นไป
- ลพบุรี	1	2/-	2	2:40	2.2	มีฝนตกเล็กน้อยถึงปานกลางบริเวณพื้นที่ จ.นครสวรรค์(ไพศาล ตากฟ้า ตาคลี) จ.ลพบุรี(เมืองลพบุรี โคกเจริญ ชัยบาดาล ลำสนธิ หนองม่วง สระโบสถ์ พัฒนานิคม โคกสำโรง ท่าหลวง บ้านหมี่) จ.เพชรบูรณ์(ศรีเทพ) จ.สระบุรี(เมืองสระบุรี หนองโดน บ้านหมอ เฉลิมพระเกียรติ ดอนพุด พระพุทธบาท แก่งคอย วังม่วง มวกเหล็ก เสาไห้) จ.นครราชสีมา(ปากช่อง เทพารักษ์ ด่านขุนทด สีคิ้ว) และพื้นที่ลุ่มน้ำเจ้าพระยา ลุ่มน้ำป่าสัก ลุ่มน้ำมูล (ลำตะคอง) ลุ่มรับน้ำเขื่อนป่าสักชลสิทธิ์ อ่างเก็บน้ำกุดตาเพชร อุทยานแห่งชาติน้ำตกเจ็ดสาวน้อย
- ราชบุรี	1	3/-	3	5:00	2.1	มีฝนตกเล็กน้อยถึงปานกลางในบริเวณพื้นที่ จ.สุพรรณบุรี (อุทอง ดอนเจดีย์ บางปลาแม่ สองพี่น้อง เมืองสุพรรณบุรี) จ. อ่างทอง(สามโก้ วิเศษชัยชาญ เมืองอ่างทอง) จ.พระนครศรีอยุธยา(ผักไห่ บางซ้าย เสนา ลาดบัวหลวง บางไทร บางปะอิน บางปะหัน นครหลวง ภาชี อุทัย วังน้อย ท่าเรือ มหาราช บ้านแพรก) และลุ่มน้ำท่าจีน ลุ่มน้ำเจ้าพระยา
ตะวันออกเฉียงเหนือ	3	2/4	0	0:00	0.00	-/-
- นครราชสีมา	1	-/3	0	0:00	0.0	ไม่ปฏิบัติการฝนหลวง เนื่องจาก เมฆชั้นกลาง - ชั้นสูง ปกคลุม เต็มท้องฟ้า และลมมีกำลังค่อนข้างแรง ทำให้เมฆคิวมูลัสใน บริเวณพื้นที่เป้าหมายไม่พัฒนาตัว
- อุดรธานี	1	2/-	0	0:00	0.0	ไม่ปฏิบัติการฝนหลวง เนื่องจาก ลมผิวพื้น-ลมชั้นบนมีกำลังแรง

ภาค/หน่วยฯ	หน่วย ปฏิบัติการฯ (หน่วย)	เครื่องบิน ผล./ทอ. (ลำ)	จำนวน เที่ยวบิน (เที่ยว)	จำนวน ชั่วโมงบิน (ชั่วโมง)	ปริมาณการใช้ สารฝนหลวง (ตัน/นัต)	จังหวัดที่มีการรายงานฝนตก (จำนวนจังหวัด/อ่างเก็บน้ำเป้าหมาย)
						ทำให้เมฆควมอุ้สในพื้นที่เป้าหมายไม่พัฒนาตัว
- ขอนแก่น	-	-/-	0	0:00	0.0	ปรับเป็นฐานเดิมสารฝนหลวงตั้งแต่วันที่ 1 ก.ค. 59 เป็นต้นไป
- อุบลราชธานี	1	-/1	0	0:00	0.0	ไม่ปฏิบัติการฝนหลวง เนื่องจาก ท้องฟ้าปิด มีฝนตกบริเวณ สนามบินและบริเวณโดยรอบตลอดทั้งวัน
ตะวันออก	1	3/-	0	0:00	0.00	-/-
- จันทบุรี	-	-/-	0	0:00	0.0	ปรับเป็นฐานเดิมสารฝนหลวงตั้งแต่วันที่ 16 มิ.ย. 59 เป็นต้นไป
- สระแก้ว	1	3/-	0	0:00	0.0	ไม่ปฏิบัติการฝนหลวง เนื่องจากมีเมฆชั้นกลาง-ชั้นสูงปกคลุม เต็มท้องฟ้า และมีฝนตกบริเวณสนามบินเป็นระยะ
ใต้	3	2/1	4	5:55	5.40	3/-
- หัวหิน	1	2/-	2	3:10	1.4	มีฝนตกเล็กน้อยบริเวณพื้นที่ จ.เพชรบุรี(แก่งกระจาน ท่าทาง ชะอำ) จ.ประจวบคีรีขันธ์(หัวหิน ปราณบุรี)
- สุราษฎร์ธานี	1	-/1	2	2:45	4.00	มี ฝน ตก เล็ก น้อย เป็น บาง แห่ง ใน บริเวณ พื้นที่ จ.นครศรีธรรมราช(ปากพริก เมืองนครศรีธรรมราช เขียวใหญ่ หัวไทร ลานสกา)
- สงขลา	-	-/-	0	0:00	0.00	ปิดหน่วยปฏิบัติการฝนหลวงตั้งแต่วันที่ 16 มิ.ย. 59 เป็นต้นไป
- ชุมพร	-	-/-	0	0:00	0.00	ปิดหน่วยปฏิบัติการฝนหลวงตั้งแต่วันที่ 30 มิ.ย. 59 เป็นต้นไป
รวม	11	18/5	13	18:50	13.70	12/8

๑ สรุปผลปฏิบัติการฝนหลวงรายเดือนตั้งแต่เดือนกุมภาพันธ์ - วันที่ 5 กรกฎาคม 2559

เดือน	ขึ้นบิน (วัน)	ฝนตก (วัน)	จำนวน เที่ยวบิน (เที่ยว)	จำนวน ชั่วโมงบิน (ชั่วโมง)	ปริมาณการใช้ สารฝนหลวง (ตัน/นัต)	จังหวัดที่มีรายงานฝนตก (ทั้งการสังเกตด้วยสายตา/การตรวจวัดด้วยเรดาร์ และเครื่องวัดน้ำฝนอัตโนมัติ)	ปริมาณน้ำไหลลง อ่างเก็บน้ำสะสม (ล้าน ลบ.ม.)
กุมภาพันธ์ (15-29 ก.พ. 59)	3	2	10	14:00	8.2	บริเวณที่มีฝนตก ได้แก่ นครปฐม กาญจนบุรี ลพบุรี สระบุรี พระนครศรีอยุธยา สุพรรณบุรีและ เพชรบูรณ์(ตอนล่าง) (รวม 6 จังหวัด)	วชิราลงกรณ์ 2.1
มีนาคม (1-31 มี.ค. 59)	25	20	384	541:50	314.8/11	บริเวณที่มีฝนตก ได้แก่ กำแพงเพชร ตาก พิษณุโลก เพชรบูรณ์ ลำปาง ลำพูน สุโขทัย กาญจนบุรี ชัยนาท นครปฐม นครสวรรค์ ลพบุรี สิงห์บุรี สุพรรณบุรี อ่างทอง อุทัยธานี ขอนแก่น ชัยภูมิ นครราชสีมา บุรีรัมย์ เลย หนองบัวลำภู อุดรธานี จันทบุรี ฉะเชิงเทรา ชลบุรี ตราด ปราจีนบุรี ระยอง สระแก้ว นครศรีธรรมราช ประจวบคีรีขันธ์ พังงา เพชรบุรี ราชบุรี สุราษฎร์ธานี (รวม 36 จังหวัด)	ภูมิพล 0.12 ป่าสักชลสิทธิ์ 0.42 กระเสียว 3.21 ศรีนครินทร์ 14.15 วชิราลงกรณ์ 6.98 อุบลรัตน์ 2.18 ลำตะคอง 0.57 ลำพระเพลิง 0.06 ลำสะ 0.16 หนองปลาไหล 0.46 ดอกกราย 0.26 คลองพระพุทธร 0.30 แก่งกระจาน 3.82 ปราณบุรี 0.12
เมษายน (1-30 เม.ย. 59)	30	30	647	897:00	580.55/177	บริเวณที่มีฝนตกได้แก่ กำแพงเพชร เชียงราย เชียงใหม่ ตาก น่าน พะเยา พิษณุโลก เพชรบูรณ์ แพร่ แม่ฮ่องสอน ลำปาง ลำพูน สุโขทัย อุดรดิตถ์ กาญจนบุรี ชัยนาท นครสวรรค์ ลพบุรี สุพรรณบุรี อุทัยธานี พิจิตร กาฬสินธุ์ ขอนแก่น ชัยภูมิ นครพนม ร้อยเอ็ด นครราชสีมา มหาสารคาม มุกดาหาร เลย สกลนคร หนองบัวลำภู อุดรธานี บุรีรัมย์ จันทบุรี ฉะเชิงเทรา ชลบุรี ตราด ปราจีนบุรี ระยอง สระแก้ว นครนายก กระบี่ ชุมพร ตรัง นครศรีธรรมราช ประจวบคีรีขันธ์ พังงา เพชรบุรี ระนอง ราชบุรี สงขลา สุราษฎร์ ธานี หนองคาย (รวม 55 จังหวัด)	สิริกิติ์ 3.25 แควน้อยบำรุงแดน 0.22 ป่าสักชลสิทธิ์ 6.79 ทับเสลา 1.38 กระเสียว 1.98 ศรีนครินทร์ 19.9 วชิราลงกรณ์ 1.38 น้ำอูน 0.17 น้ำพุง 0.06 อุบลรัตน์ 6.88 ลำตะคอง 1.53 ลำพระเพลิง 0.28

เดือน	ขึ้นบิน (วัน)	ฝนตก (วัน)	จำนวน เที่ยวบิน (เที่ยว)	จำนวน ชั่วโมงบิน (ชั่วโมง)	ปริมาณการใช้ สารฝนหลวง (ตัน/นิต)	จังหวัดที่มีรายงานฝนตก (ทั้งการสังเกตด้วยสายตา/การตรวจวัดด้วยเรดาร์ และเครื่องวัดน้ำฝนอัตโนมัติ)	ปริมาณน้ำไหลลง อ่างเก็บน้ำสะสม (ล้าน ลบ.ม.)
							แก่งกระจาน 6.84 ปราณบุรี 0.08
พฤษภาคม (1-31 พ.ค. 59)	31	31	940	1254:50	889.10/109	บริเวณที่มีฝนตก ได้แก่ กำแพงเพชร เชียงราย เชียงใหม่ ตาก น่าน พะเยา พิจิตร พิษณุโลก เพชรบูรณ์ แพร่ แม่ฮ่องสอน ลำปาง ลำพูน สุโขทัย อุตรดิตถ์ กาญจนบุรี ชัยนาท นครสวรรค์ พระนครศรีอยุธยา ลพบุรี สระบุรี สิงห์บุรี สุพรรณบุรี อ่างทอง อุทัยธานี กาฬสินธุ์ ขอนแก่น ชัยภูมิ นครพนม นครราชสีมาบุรีรัมย์ มหาสารคาม ร้อยเอ็ด เลย สกลนคร สุรินทร์ หนองคาย หนองบัวลำภู อุตรธานี จันทบุรี ฉะเชิงเทรา ชลบุรี ตรัง นครนายก ปราจีนบุรี ระยอง สระแก้ว กระบี่ ชุมพร ตรัง นครศรีธรรมราช นราธิวาส ประจวบคีรีขันธ์ ปัตตานี พังงา พัทลุง เพชรบุรี ยะลา ระนอง ราชบุรี สงขลา สตูล สุราษฎร์ธานี (รวม 63จังหวัด)	สิริกิติ์ 3.36 แม่จัน 0.09 แม่กวัง 0.13 กัวลม 0.09 แควน้อย 1.61 ป่าสัก 19.75 ทับเสลา 1.04 กระเสียว 0.99 ศรีนครินทร์ 37.16 วชิราลงกรณ์ 8.51 ห้วยหลวง 0.24 จุฬาภรณ์ 0.44 อุบลรัตน์ 22.11 ลำปาว 1.81 ลำตะคอง 0.34 ลำพระเพลิง 0.40 มูลบน 0.63 ลำแซะ 0.20 ลำน้ำรอง 0.04 ประแสร์ 0.82 ดอกกราย 0.051 คลองพระพุทธร 0.001 แก่งกระจาน 13.4 ปราณบุรี 0.03 รัชชประภา 1.28
มิถุนายน (1-30 มิ.ย. 59)	30	30	695	946:55	692.30/51	บริเวณที่มีฝนตก ได้แก่ กำแพงเพชร เชียงราย เชียงใหม่ ตาก น่าน พะเยา พิจิตร พิษณุโลก เพชรบูรณ์ แพร่ ลำปาง ลำพูน สุโขทัย อุตรดิตถ์ กาญจนบุรี ชัยนาท นครสวรรค์ พระนครศรีอยุธยา ลพบุรี สระบุรี สิงห์บุรี สุพรรณบุรี อ่างทอง อุทัยธานี กาฬสินธุ์ ขอนแก่น ชัยภูมิ นครราชสีมาบุรีรัมย์ มหาสารคาม มุกดาหาร ยโสธร ร้อยเอ็ด เลย ศรีสะเกษ สุรินทร์ หนองบัวลำภู อำนาจเจริญ อุตรธานี อุบลราชธานี จันทบุรี ฉะเชิงเทรา ชลบุรี นครนายก ปราจีนบุรี ระยอง สระแก้ว กระบี่ ชุมพร นครศรีธรรมราช ประจวบคีรีขันธ์ ปัตตานี พังงา พัทลุง ยะลา สงขลา สุราษฎร์ธานี (รวม 57 จังหวัด)	ภูมิล 133.16 สิริกิติ์ 13.89 แม่จัน 6.96 แม่กวัง 1.16 กัวลม 0.11 กัวคอบมา 0.04 แควน้อย 20.06 ป่าสักฯ 19.96 กระเสียว 1.34 ศรีนครินทร์ 53.06 วชิราลงกรณ์ 19.7 จุฬาภรณ์ 0.45 อุบลรัตน์ 15.0 ลำปาว 18.6 ลำตะคอง 0.37 ลำพระเพลิง 0.49 มูลบน 0.08 ลำแซะ 0.04 ลำน้ำรอง 0.04 คลองสียัด 0.29 ประแสร์ 1.24 พระปรัง 0.01

เดือน	ขึ้นบิน (วัน)	ฝนตก (วัน)	จำนวน เที่ยวบิน (เที่ยว)	จำนวน ชั่วโมงบิน (ชั่วโมง)	ปริมาณการใช้ สารฝนหลวง (ตัน/นิต)	จังหวัดที่มีรายงานฝนตก (ทั้งการสังเกตด้วยสายตา/การตรวจวัดด้วยเรดาร์ และเครื่องวัดน้ำฝนอัตโนมัติ)	ปริมาณน้ำไหลลง อ่างเก็บน้ำสะสม (ล้าน ลบ.ม.)
กรกฎาคม (1-5 ก.ค. 59)	5	5	54	71:00	56.00	บริเวณที่มีฝนตก ได้แก่ เชียงใหม่ ตาก พิษณุโลก เพชรบูรณ์ ลำพูน ชัยนาท นครปฐม นครสวรรค์ พระนครศรีอยุธยา ลพบุรี สระบุรี สิงห์บุรี สุพรรณบุรี อ่างทอง อุทัยธานี พิจิตร ราชบุรี ขอนแก่น นครราชสีมา เลย ศรีสะเกษ หนองบัวลำภู อุบลราชธานี จันทบุรี ฉะเชิงเทรา ปราจีนบุรี สระแก้ว ชุมพร นครศรีธรรมราช ประจวบคีรีขันธ์ เพชรบุรี สุราษฎร์ธานี (รวม 32 จังหวัด)	ภูมิพล 18.07 แควน้อย 11.48 ทับเสลา 0.09 อุบลรัตน์ 4.02 ลำพระเพลิง 0.03 มูลบน 0.07 สิรินธร 17.23

๑ สรุปผลรวมปฏิบัติการตั้งแต่เริ่มตั้งหน่วยปฏิบัติการฝนหลวง (15 กุมภาพันธ์ - 5 กรกฎาคม 2559)

ตั้งแต่เริ่มตั้งหน่วยปฏิบัติการฝนหลวง เมื่อวันที่ 15 กุมภาพันธ์ - 5 กรกฎาคม 2559 มีการขึ้นปฏิบัติการฝนหลวง จำนวน 124 วัน มีวันฝนตกจากการปฏิบัติการฝนหลวงคิดเป็นร้อยละ 94.4 ขึ้นปฏิบัติงานจำนวน 2,736 เที่ยวบิน (3,735:25 ชั่วโมงบิน) ปริมาณการใส่สารฝนหลวง 2,546.65 ตัน พลุซิลเวอร์ไอโอไดด์ จำนวน 348 นัด จังหวัดที่มีรายงานฝนตกรวม 71 จังหวัด และทำให้มีปริมาณน้ำไหลเข้าอ่างสะสมรวม 566.654 ล้าน ลบ.ม.

ภาค - ศูนย์/หน่วยปฏิบัติการฯ	ขึ้นบิน (วัน)	ฝนตก (วัน)	จำนวน เที่ยวบิน (เที่ยว)	จำนวน ชั่วโมงบิน (ชั่วโมง)	ปริมาณ สารฝนหลวง (ตัน/นัด)	จังหวัดที่มีรายงานฝนตก (ทั้งการสังเกตด้วยสายตา/การตรวจวัด ด้วยเรดาร์ และเครื่องวัดน้ำฝนอัตโนมัติ)	ปริมาตรน้ำไหลลง อ่างเก็บน้ำสะสม (ล้าน ลบ.ม.)
เหนือ	99	83	542	876:30	525.10/348	15 จังหวัด	213.770
- เชียงใหม่ (เปิดหน่วยฯ 1 มี.ค. 59 เป็นต้นไป)	82	62	233	379:40	241.5/51	บริเวณที่มีฝนตก ได้แก่ กำแพงเพชร เชียงราย เชียงใหม่ ตาก น่าน พะเยา แพร่ แม่ฮ่องสอน ลำปาง ลำพูน สุโขทัย (รวม 11 จังหวัด)	ภูมิพล 151.23 สิริกิติ์ 20.5 แม่จัน 7.05 แม่กวาง 1.29
- พิษณุโลก (เปิดหน่วยฯ 1 มี.ค. - 31 พ.ค. 59 และ 16 มิ.ย. 59 เป็นต้นไป)	62	55	231	380:10	205.6/297	บริเวณที่มีฝนตก ได้แก่ กำแพงเพชร ตาก น่าน พิจิตร พิษณุโลก เพชรบูรณ์ แพร่ ลำปาง ลำพูน สุโขทัย อุตรดิตถ์ (รวม 11 จังหวัด)	กวิกรม 0.2 กวีคอบหมา 0.04 แควน้อย 33.46
- ตาก (เปิดหน่วยฯ 1 มิ.ย. 59 เป็นต้นไป)	27	27	78	116:40	78.0	บริเวณที่มีฝนตก ได้แก่ กำแพงเพชร เชียงใหม่ ตาก พิจิตร พิษณุโลก ลำปาง ลำพูน สุโขทัย (รวม 8 จังหวัด)	
กลาง	91	89	640	807:55	523.80	12 จังหวัด	228.970
- นครสวรรค์ (เปิดหน่วยฯ 15 ก.พ. - 30 เม.ย. 59)	24	24	79	113:00	69.4	บริเวณที่มีฝนตก ได้แก่ กาญจนบุรี ชัยนาท นครสวรรค์ ลพบุรี สระบุรี สุพรรณบุรี อุทัยธานี เพชรบูรณ์ (ตอนล่าง) พิจิตร (รวม 9 จังหวัด)	ป่าสักฯ 49.20 ทับเสลา 2.51 กระเสียว 8.62 ศรีนครินทร์ 129.97
- กาญจนบุรี (เปิดหน่วยฯ 15 ก.พ. -30 มิ.ย. 59)	78	76	384	446:00	279.3	บริเวณที่มีฝนตก ได้แก่ กาญจนบุรี ชัยนาท นครปฐม นครสวรรค์ พระนครศรีอยุธยา ลพบุรี สระบุรี สิงห์บุรี สุพรรณบุรี อ่างทอง อุทัยธานี (รวม 11 จังหวัด)	วชิราลงกรณ์ 38.67
- ลพบุรี (เปิดหน่วยฯ 1 พ.ค. 59 เป็นต้นไป)	48	48	172	242:15	171.6	บริเวณที่มีฝนตก ได้แก่ ชัยนาท นครสวรรค์ พระนครศรีอยุธยา ลพบุรี สระบุรี สิงห์บุรี สุพรรณบุรี อ่างทอง อุทัยธานี เพชรบูรณ์(ตอนล่าง) พิจิตร (รวม 11 จังหวัด)	
- ราชบุรี (เปิดหน่วยฯ 1 ก.ค. 59 เป็นต้นไป)	2	2	5	6:40	3.5	บริเวณที่มีฝนตก ได้แก่ นครปฐม พระนครศรีอยุธยา สุพรรณบุรี อ่างทอง ราชบุรี (รวม 5 จังหวัด)	
ตะวันออกเฉียงเหนือ	100	93	517	740:20	607.40	20 จังหวัด	91.000
- นครราชสีมา (เปิดหน่วยฯ 1 มี.ค. 59 เป็นต้นไป)	77	72	159	222:15	240.0	บริเวณที่มีฝนตก ได้แก่ ขอนแก่น ชัยภูมิ นครราชสีมา บุรีรัมย์ สุรินทร์ (รวม 5 จังหวัด)	ห้วยหลวง 0.24 น้ำอูน 0.17 น้ำพุง 0.06
- อุดรธานี (เปิดหน่วยฯ 15 มี.ค. - 31 พ.ค. 59 และเปิดหน่วย ฯ 1 ก.ค. 59 เป็นต้นไป)	47	42	145	186:40	140.9	บริเวณที่มีฝนตก ได้แก่ กาฬสินธุ์ ขอนแก่น ชัยภูมิ นครพนม บึงกาฬ มหาสารคาม มุกดาหาร ร้อยเอ็ด เลย สกลนคร หนองคาย หนองบัวลำภู อุดรธานี (รวม 13 จังหวัด)	จุฬาภรณ์ 0.89 อุบลรัตน์ 46.35 ลำปาว 20.83 คำชะนอก 2.81 ลำพระเพลิง 1.16
- ขอนแก่น (เปิดหน่วยฯ 13 เม.ย. - 30 มิ.ย. 59 เป็นต้นไป)	61	59	173	276:00	172.5	บริเวณที่มีฝนตก ได้แก่ กาฬสินธุ์ ขอนแก่น ชัยภูมิ นครราชสีมา บุรีรัมย์ มหาสารคาม มุกดาหาร ร้อยเอ็ด เลย หนองบัวลำภู อุดรธานี (รวม 11 จังหวัด)	มูลบน 0.78 ลำแฮะ 0.4 ลำนางรอง 0.08 สิรินธร 17.23
- อุบลราชธานี	20	19	40	55:25	54.0	บริเวณที่มีฝนตก ได้แก่	

ภาค - ศูนย์/หน่วยปฏิบัติการ	ขึ้นบิน (วัน)	ฝนตก (วัน)	จำนวน เที่ยวบิน (เที่ยว)	จำนวน ชั่วโมงบิน (ชั่วโมง)	ปริมาณ สารฝนหลวง (ตัน/นัต)	จังหวัดที่มีรายงานฝนตก (ทั้งการสังเกตด้วยสายตา/การตรวจวัด ด้วยเรดาร์ และเครื่องวัดน้ำฝนอัตโนมัติ)	ปริมาณน้ำไหลลง อ่างเก็บน้ำสะสม (ล้าน ลบ.ม.)
(เปิดหน่วยฯ 1 มิ.ย. 59 เป็นต้นไป)						มุกดาหาร ยโสธร ร้อยเอ็ด ศรีสะเกษ สุรินทร์ อำนาจเจริญ อุบลราชธานี (รวม 7 จังหวัด)	
ตะวันออก	85	82	540	682:35	380.10	8 จังหวัด	6.634
- จันทบุรี (เปิดหน่วยฯ 1 มี.ค.- 15 มิ.ย. 59)	72	69	470	599:05	330.6	บริเวณที่มีฝนตก ได้แก่ จันทบุรี ฉะเชิงเทรา ชลบุรี ตรวาท นครนายก ปราจีนบุรี ระยอง สระแก้ว (รวม 8 จังหวัด)	คลองสิียด 0.29 หนองปลาไหล 0.46 ประแสร์ 2.06 พระปรัง 0.01
- สระแก้ว (เปิดหน่วยฯ 16 มิ.ย. 59 เป็นต้นไป)	13	13	70	83:30	49.5	บริเวณที่มีฝนตก ได้แก่ จันทบุรี ฉะเชิงเทรา ชลบุรี ปราจีนบุรี ระยอง สระแก้ว (รวม 6 จังหวัด)	ดอกทราย 0.312 คลองพระพุทธร 3.502
ใต้	93	89	497	628:05	510.25	16 จังหวัด	26.280
- หัวหิน (เปิดหน่วยฯ 1 มี.ค. 59 - 31 พ.ค. 59 และเปิด หน่วยฯ 1 ก.ค. 59 เป็นต้นไป)	53	52	305	383:00	213.1	บริเวณที่มีฝนตก ได้แก่ ประจวบคีรีขันธ์ เพชรบุรี ราชบุรี (รวม 3 จังหวัด)	แก่งกระจาน 23.55 ปราณบุรี 2.09 รัชชประภา 0.64
- สุราษฎร์ธานี (เปิดหน่วยฯ 15 มี.ค. 59 เป็นต้นไป)	54	46	84	103:50	166.95	บริเวณที่มีฝนตก ได้แก่ กระบี่ ชุมพร ตรัง นครศรีธรรมราช พังงา ระนอง สงขลา สุราษฎร์ธานี (รวม 8 จังหวัด)	
- สงขลา (เปิดหน่วยฯ 20 เม.ย. 59 - 15 มิ.ย. 59)	30	30	42	61:15	84.00	บริเวณที่มีฝนตก ได้แก่ ตรัง นราธิวาส ปัตตานี พัทลุง ยะลา สงขลา สตูล (รวม 7 จังหวัด)	
- ชุมพร (เปิดหน่วยฯ 1 มิ.ย. - 30 มิ.ย. 59 เป็นต้นไป)	18	16	66	80:00	46.20	บริเวณที่มีฝนตก ได้แก่ ชุมพร ประจวบคีรีขันธ์ (รวม 2 จังหวัด)	

กลุ่มวิชาการปฏิบัติการฝนหลวง กองปฏิบัติการฝนหลวง กรมฝนหลวงและการบินเกษตร